

În anul 1980 s-au continuat cercetările în stațiunea arheologică de la Biharea, în punctul „Grădina C.A.P.—Baraj“, aflat la nord de cetatea de pământ. Au fost săpate trei secțiuni (1×30 m), spre sud, în continuarea săpăturilor din anii 1977—1979. Deoarece în această parte a așezării secțiunile au pătruns într-o fostă viroagă colmatată, cercetările s-au continuat spre nord de zona investigată în anii anteriori prin trasarea a încă două secțiuni (1×30 m). Toate secțiunile sînt paralele, fiind dispuse pe direcția E—V (de la Ceșmeu spre drumul național Oradea-Satu Mare). Materialele și complexe arheologice ieșite la iveală în cursul săpăturilor vor fi prezentate mai jos în succesiune cronologică.

I. DESCOPERIRI NEOLITICE

În toate cele cinci secțiuni, mai ales în gropi, dar și în martorii singurari nedistruși de construcțiile ulterioare, s-au descoperit fragmente ceramice, printre care și două pictate în roșu crud, ce se datează în neoliticul mijlociu. Alături de cioburile neolitice aflate în poziție secundară au mai fost descoperite și câteva piese de piatră: o daltă de piatră șlefuită, două lame în formă de frunză, din obsidian, și o lamă lungă, subțire, de silex.

II. DESCOPERIRI DE LA SFÎRȘITUL EPOCHI BRONZULUI ȘI ÎNCEPUTUL EPOCHI FIERULUI (Br. C—D—Ha A₁)

S-a dezvelit complet o locuință patrulateră ($4,85 \times 2,80$ m) din Br. C-D-HaA₁ (S. IV—V — Casetă), ce se adîncea pînă la 1,35—1,40 m de la nivelul actual de călcare. Au fost prinse și trei gropi de pari, care se adîncesc pînă la 1,61 m, iar față de vatra locuinței — cu 0,25. Inventarul locuinței constă din ceramică și mici unelte și ustensile. Ceramica este cea cunoscută pentru nivelul Br. C-D—HaA₁: vase-cuptoare portative, oale, străchini, căni, cești, printre care și rare fragmente de tip Suci de Sus. A fost descoperit și un medalion de bronz, semilunar, cu protome de pasăre, ce se datează în Ha A₁ —. În afară de această locuință, au mai fost găsite concentrații de cioburi, în genere la adîncime mică

(—0,40 m), sub stratul vegetal, probabil morminte (?) distruse, avînd același material ceramic ca și locuința.

III. DESCOPERIRI LA TÈNE

Suprapunînd locuința Br. C—D—HaA₁, și fiind la rîndul său suprapusă de o locuință feudală timpurie, sub un strat de dărîmături feudale timpurii, a apărut o locuință celtică, de formă patrulateră: $3,85 \times 2,80$ m. În mijlocul ei se conturează, prin concentrarea de cioburi, o alveolă de pămînt de umplutură. La capătul celor două axe, est-vest și nord-sud, au fost descoperite, grupate cîte două, gropile pentru stîlpii locuinței, care prin dispunerea lor impun definitiv forma patrulateră a locuinței. La început, ne-am gîndit la o locuință de formă ovală, cu „poliță“ de la strășină, jur-împrejur, care ar fi avut formă patrulateră.

Materialul ceramic descoperit nu este prea abundent: ceramică lucrată la roată din pastă fină, mată, și ceramică cu grafit în pastă, ornamentată cu striuri. Pe lângă ceramică, s-au mai găsit mici fragmente de la piese de bronz, distruse, și un *idol* de lut ars, cu împunsături făcute înainte de ardere, în părțile vitale ale corpului (cap, plămîni, stomac). În afară de ceramica celtică, s-au găsit trei fragmente ceramice lucrate cu mîna, de factură autohtonă.

IV. DESCOPERIRI DACICE DE EPOCĂ ROMÂNĂ

Au mai fost descoperite zece gropi, complexe relativ închise, considerate de noi, pînă la proba contrarie, morminte (?) sau complexe funerare dacice (M.29—38 — numerotarea se face în continuarea descoperirilor din 1977—1979).

1) MORMÎNTUL (?) Nr. 29 (S.I.)

Groapă în formă de pară (ușor tronconică), care se adîncește în pămînt, de la nivelul actual de călcare pînă la 2,30; are diam. gurii=1,21 m, diam. pragului de unde încep pereții oblici (unde începe de fapt conicitatea gropii)=1,31 și diam. fundului 0,60 m.

În groapă au fost descoperite, invariabil, cele două categorii ceramice dacice de epocă romană: lucrată la mînă și la roată, de culoare cenușie și cărămizie (ceramica lucrată la roată).

2) MORMÎNTUL (?) Nr. 30 (S-III)

Groapă în formă de sac, mai puțin adîncă decît groapa nr. 1 cu material ceramic lucrat cu mîna și la roată, printre care și un prîsnel.

3) MORMÎNTUL (?) Nr. 31 ȘI MORMÎNTUL (?) Nr. 32 (S-III)

Au fost descoperite două gropi, una lîngă alta, cu un prag între ele de 0,30 cm, amîndouă în formă de sac, cu material arheologic dacic aproape identic: ceramică lucrată cu mîna și la roată, de culoare cenușie și cărămizie.

4) MORMÎNTUL (?) Nr. 33 (S-IV CASETĂ)

Groapă în formă de sac, cu material dacic. Are adîncimea de 0,97—1 m de la nivelul actual de călcare și diam.=1,10×1,18 m. A fost suprapusă de un mormînt de copil, datînd din secolele IV—V e.n.

5) MORMÎNTUL (?) Nr. 34 (S-IV CASETĂ)

Sub nivelul de călcare al unei locuințe feudale timpurii a apărut o groapă cu material dacic de epocă romană, mai bine păstrat, din care a putut fi restaurat un castron lucrat la roată din pastă cenușie. Groapa are formă de butoi și se adîncește în pămînt de la nivelul actual de călcare, pînă la 1,63 m. Are diam.=1,21 la gură și 0,72 m la fund, însă pereții, curbi, îi dau nu o formă tronconică, ci de butoi.

6) MORMINTELE (?) Nr. 35 și 36 (S-V)

Două gropi în formă de sac (?) aflate una lîngă alta, una spre nord și cealaltă spre sud, cu un prag între ele, conțin material dacic de epocă romană, lucrat cu mîna și la roată, de culoare cărămizie. Au fost puternic deranjate, pe alocuri distruse de o locuință feudală timpurie, care le-a suprapus.

7) Mormintul (?) Nr. 37

Groapă ce apare la 0,60 m adîncime și se adîncește pînă la 1,15 m. Are tot formă de butoi, cu pereții curbi, cu diam. gurii=1,31 m și diam. fundului de 1,00 m.

La fundul gropii, a fost depus pămînt negru-compact și fragmente ceramice dacice, lucrate cu mîna și la roată, de culoare cenușie și cărămizie. A fost restaurat un vas-borcan, ornamentat cu butoni, lucrat din pastă cenușie-negricioasă. Pare a fi mai tîrziu decît celelalte morminte (?) gropi, eventual de la sfîrșitul secolului al III-lea începutul secolului al IV-lea e.n.

8) MORMÎNTUL (?) Nr. 38

Groapă în formă de sac, se adîncește pînă la 1,21 m, cu diam.=1,20 m, respectiv 1,00 la fund. În groapă s-au găsit ceramică lucrată cu mîna și la roată și un fragment de fibulă de bronz.

V. DESCOPERIRI POSTROMANE

MORMÎNTUL Nr. 1

La adîncimea de 0,40 m, sub solul vegetal, apare scheletul unui copil, depus pe spate, pe patul de lut galben-virgin, acoperind parțial o groapă dacică. La cap se pare că a avut un vas cenușiu (se pare, deoarece la adîncimea la care se afla (—0,22 m) răsturnat, putea fi antrenat și de plug) și *sigur* la gît un *șirag de mărgele*. Este orientat nord-sud.

MORMÎNTUL Nr. 2

La adîncimea de 0,30/0,35, sub stratul de pămînt vegetal, acoperită de vatra unei locuințe feudale timpurii, a fost găsită o groapă goală, adîncă de 0,75 m, patrulateră.

MORMÎNTUL Nr. 3

Sub vatra unei locuințe feudale se conturează groapa patrulateră a unui mormînt (2,05×0,63), care se adîncea în lutul virgin pînă la 0,87 m. În groapă era depus, pe spate, un schelet, parțial distrus în vechime de locuința feudală timpurie sau, eventual, cu alt prilej (îi lipsea mîna sîngă și o parte din vertebre). Este orientat nord-sud.

Inventarul. La picioare avea depus un vas bitronconic, lucrat cu mîna, un prîsnel și peste 500 de mărgele, constituind, probabil, inițial, unul sau mai multe șiraguri de mărgele. Cîteva mărgele mai mari (galbene, albe) au fost găsite în dreptul pieptului (la gît?) și a mîinii stîngi.

La gît (?) s-a găsit un colan de bronz de tipul cu inel și buton, iar la mîna dreaptă — o brățară de bronz.

După ritualul de a depune mărgelele la picioare sau a avea șiraguri de mărgele la picioare, mormîntul pare a fi sarmatic. Colanul și brățara, ca și mărgelele de ambră (chihlimbar) conduc însă spre lumea germanică (de tip Przeworsk)¹, iar vasul, eventual, spre lumea sarmato-alană. Toate acestea ne fac să presupunem o datare mai tîrzie a mormintelor, în secolele IV—V e.n., aparținînd nivelului huno-alano-vandalic.

Sînt morminte singulare de femeie și copil (mama și copilul), lipsind mormîntul (?) bărbatului. Ele apar, după cum ne arată descoperirile de pînă în prezent de la Biharea, în mod accidental, nefiind exclusă posibilitatea unor căsătorii mixte.

¹ K. Goldowski, *The Chronologie of the Late Roman and Early Migrations Periods in Central Europe*, Krakow, 1970, pl. 3/19; 5/32; 11/20, 22: 13/8; 19/1; 20/20.

VI. EPOCA ROMANO-BIZANTINĂ

Într-o casetă deschisă spre sud pentru urmărirea unei locuințe feudale timpurii (S—IV) a fost prinsă și o locuință datînd din secolul al VI-lea e.n. Apare imediat sub stratul vegetal (0,33 m) un pămînt de umplutură, negru-mazăros, cu cioburi și un pieptene de os cu dinți bilaterali. Are dimensiunile de $3,75 \times 4,50$ m și se adîncea cu vatra pînă la 0,70 m. Au fost prinse gropile stîlpilor de susținere a pereților și acoperișului (patru pe laturile de vest și est și cîte două pe laturile de sud și nord). Intrarea o avea pe partea de sud și vatra în jumătatea de nord a locuinței.

Materialul descoperit constă în special din ceramică, lucrată cu mîna (puțină) și la roată, din pastă cenușie și mai ales negricioasă, datînd, împreună cu pieptenele cu dinți bilaterali, din secolul al VI-lea e.n. Din punct de vedere entocultural atribuim locuința populației daco-romanice autohtone de la Biharia.

VII. EPOCA VECHIE ROMÂNEASCĂ
(secolele VII/VIII—XI e.n.)

A. Locuință datînd din secolele VIII—IX e.n.

Sub stratul vegetal (0,30 m) a fost prinsă vatra unei locuințe ($3 \times 3,90$ m), avînd înspre sud încă o încăpere sau un pridvor, care nu a putut fi surprinsă însă din cauza adîncimii la care se afla, fiind distrusă de arături.

În partea de nord, pe latura de vest, a fost găsit, dărîmat un *cuptor* de piatră. În fața cup-torului, spre est, se aflau resturile unui „test” sau ale unui alt *cuptoraș* de lut ($L=0,08$ m și $l=0,46$ m).

Materialul ceramic descoperit — ceramică lucrată cu roata și ornamentată cu benzi de linii simple și în val, cu *striuri*, permite datarea locuinței în secolul al VIII-lea, eventual începutul secolului al IX-lea e.n.

B. Locuință datînd din sec. IX—X.

Sub stratul vegetal a fost descoperită o locuință feudală timpurie, de formă patrulateră, cu dimensiunile de $4,15 \times 4,60$ m. Se adîncește pînă la 0,62 m. În jumătatea de nord au fost găsite resturile vetrei de foc (cenușă, cioburi). Pe latura de est au fost prinse trei gropi de stîlpi, iar pe latura de vest, unde are, pare-se, și intrarea, patru stîlpi. Gropile de stîlpi sînt mai groase în partea de deasupra și apoi se îngustează (respectiv cu diam. mare=0,40 m și cel mic=0,24 m).

Pe latura de nord și est au mai fost prinse urmele unui *igheab*, în care au fost puse și au putrezit birnele pentru susținerea pereților locuinței. Analogii, deși mai tîrziu, de asemenea locuințe, avem în așezarea de la *Coconi*, din Cîmpia Română (datînd din vremea lui Mircea cel Bătrîn). Redăm descrierea descoperirii de la *Coconi*: „Demn de menționat, însă, este faptul că unele bordeie erau căptușite în groapă cu loazbe și scînduri

de lemn (pe toate laturile, cum sînt bordeiele nr. 17, 18, 19, 27, 43 sau parțial ca la nr. 41). Asemenea căptușeli se sprijineau pe tălpi (birne groase, cioplite) îngropate în mici șențulețe (făgașe) practicate de-a lungul laturilor, în podea. De asemenea, înregistrăm făgașe de tălpi numai pe una din laturi, semn că, chiar perețele respectiv al gropii este căptușit cu lemn (Nr. 1, 29, 39, 62) și tot astfel vedem lucrurile în cuprinsul bordeielor compartimentate unde despărțirea (în pailantă, probabil) se sprijinea pe asemenea tălpi în făgașe (nr. 33, 41, 58, 66)².

Locuința de la *Biharea*, după materialul descoperit — ceramică lucrată la roată și ornamentată cu *benzi simple* și în val, cu *striuri* și șiruri de ornamente obținute cu *rolifa* (?) — datează din secolele IX—X eventual sfîrșitul secolului al IX-lea—începutul secolului al XI-lea e.n.

Ambele locuințe aparțin populației românești, datînd dintr-o perioadă anterioară contactului cu organizarea feudală a regatului apostolic maghiar.

VIII. DESCOPERIRI FEUDALE TIMPURI

Deosebit de nivelul amintit mai sus, au apărut, din nou, elemente ale unui nivel feudal timpuriu din secolele XI—XIII, caracterizat prin ceramică cu cazane de lut.

Locuința. Deasupra locuinței Br. C—D—Ha₁ și a celei LT celtice, a gropilor dacice (pe care le-a deranjat) a apărut o locuință medievală cvasipatrulateră, distrusă de lucrările agricole. S-a surprins numai partea sudică, unde s-au păstrat dărîmăturile de pereți (?), adică cîteva grămezi de lut ars, aplatizate de lucrările agricole. Inventarul recuperat constă dintr-o placă mică de os (de la un piepten), o mărgea (?) bitronconică de lut (refolosită sau antrenată din straturile anterioare — ?) și ceramică lucrată la roată, cu ornamente puține, și cu *mîna*. Această ultimă categorie constă dintr-o ceramică specifică, arhaică. Alături de fragmente de oale au apărut și buze de cazane de lut. Nivelul cu cazane de lut din secolele XI—XIII se deosebește de nivelul autohton anterior (secolele VII—X — începutul secolului al XI-lea). Inventarul locuinței, în special materialul ceramic, se deosebește de alte descoperiri de la *Biharea*, dateate tot în secolele XI—XIII, care cuprindeau și ele cazane de lut, dar păstrau și multe elemente vechi. Această situație demonstrează menținerea, continuitatea populației autohtone românești și în noile condiții din a doua jumătate a secolului al XI-lea, cînd pătrund în Crișana grupuri de pecenegi, maghiari, secui.

Cercetarea în continuare a unor astfel de obiective va permite desigur stabilirea adevărului istoric cu privire la feudalismul timpuriu (seco-

² N. Constantinescu, *Coconi. Un sat din Cîmpia Română în epoca lui Mircea cel Bătrîn*, București, 1972, p. 41, fig. 10—16.

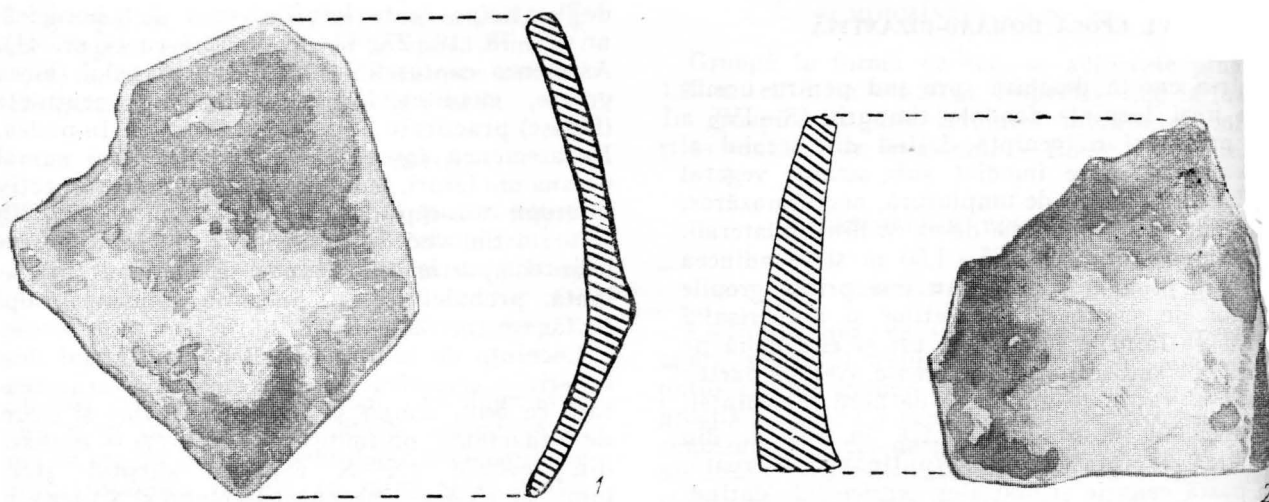


Fig.1. Biharea. 1-2 ceramică neolitică pictată cu roșu crud.

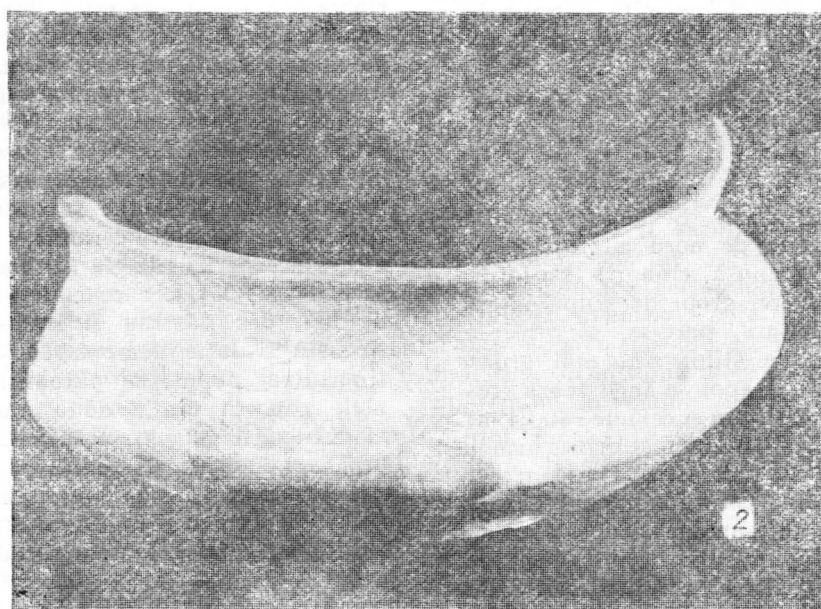
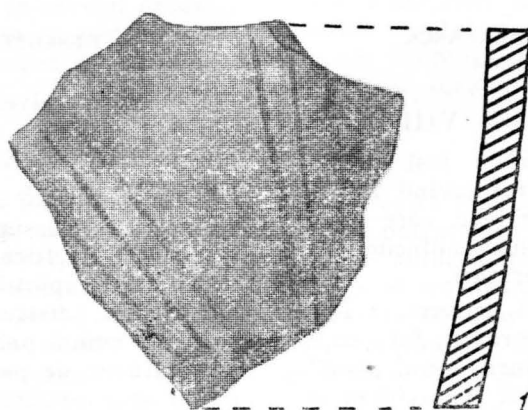


Fig. 2. Biharea. 1 ceramică neolitică pictată cu maroniu; 2 fragment de ceașcă datind din Br. C-D-Ha A₁.

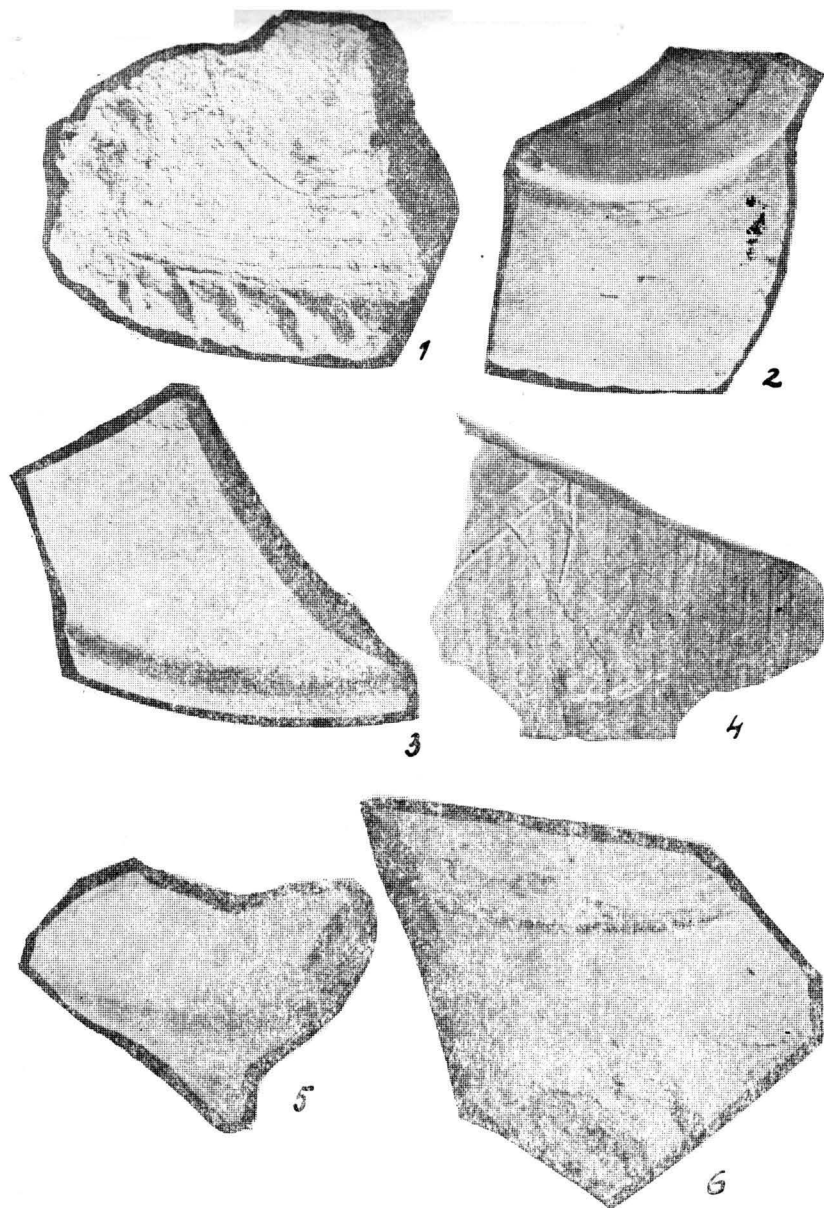


Fig. 3. Biharea. 1—6 ceramică dacică.

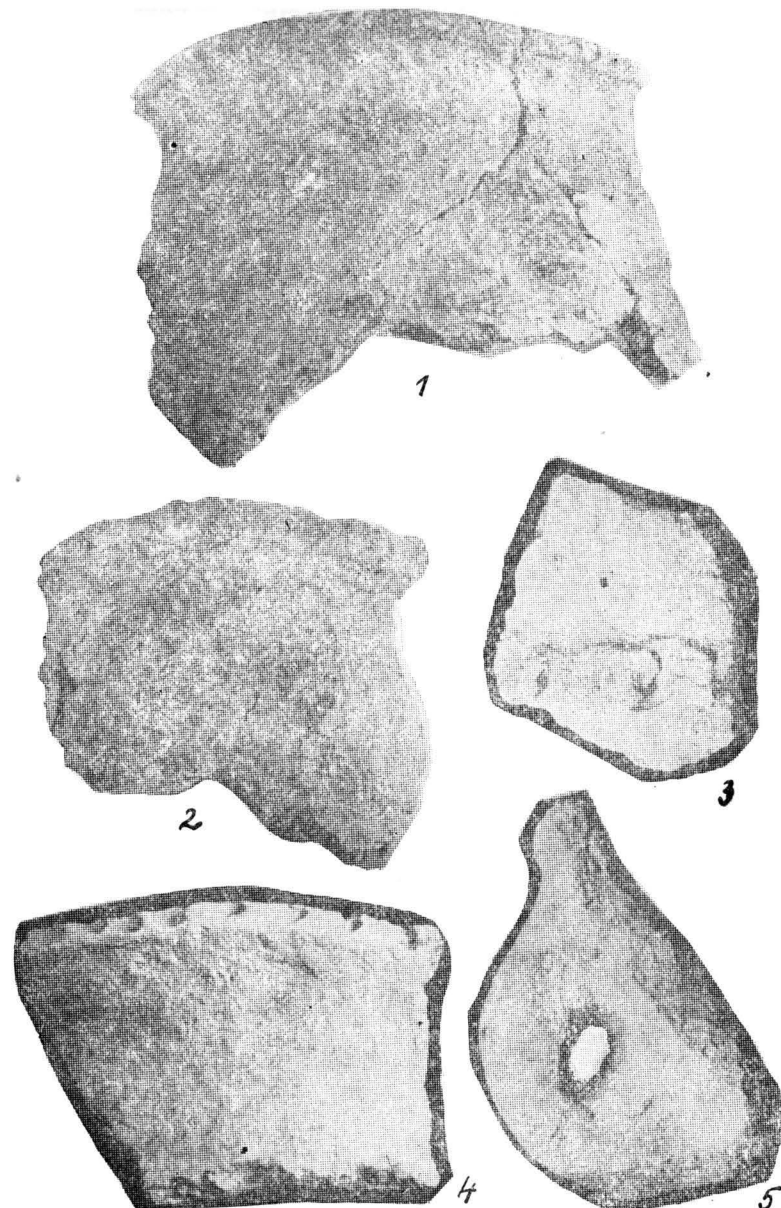


Fig. 4. Biharea. 1—5 ceramică dacică.

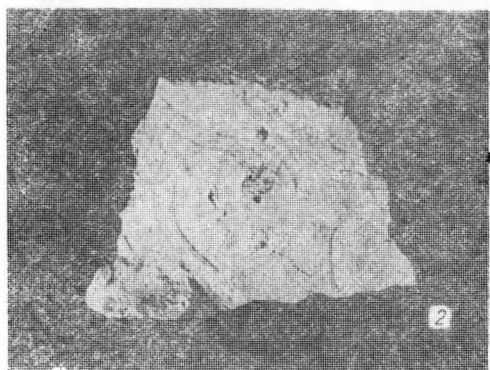
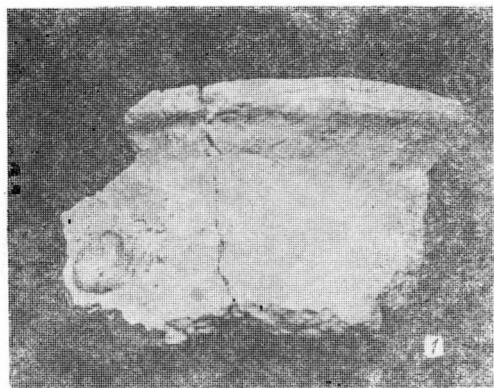


Fig. 5. Biharea. 1—2 ceramică dacică.

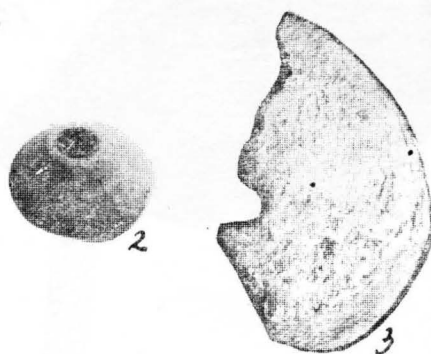
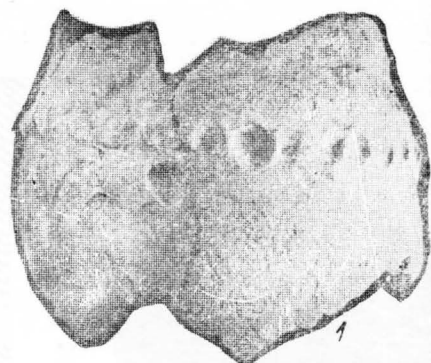


Fig. 7. Biharea. 1—3 ceramică dacică.

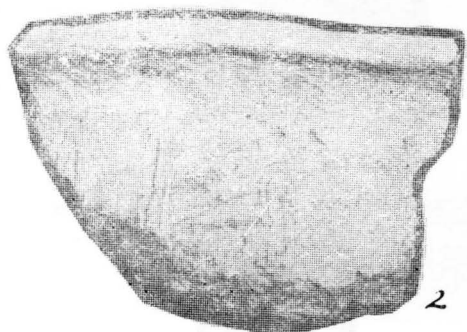
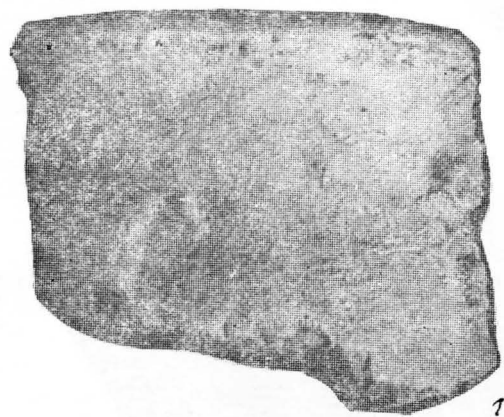


Fig. 6. Biharea. 1—2 ceramică dacică.

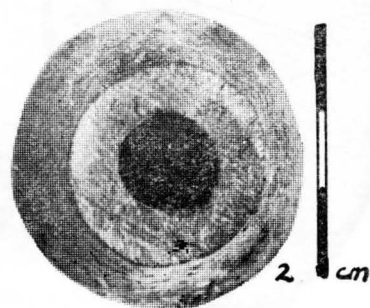


Fig. 8. Biharea. 1—2 vas și „fusaiolă” din M.3.

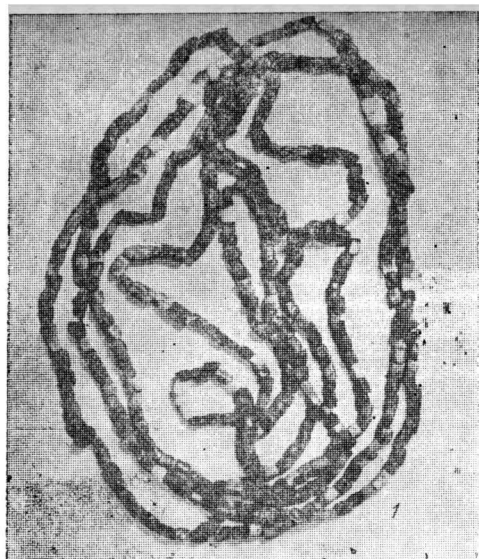


Fig. 9. Biharea. 1 mărgelă din M.3;
2 mărgelă din M1.

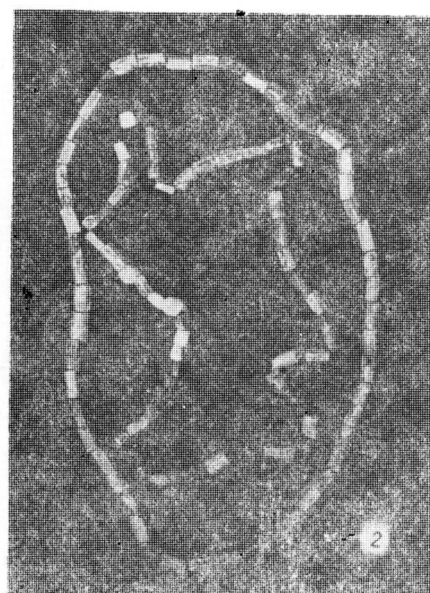
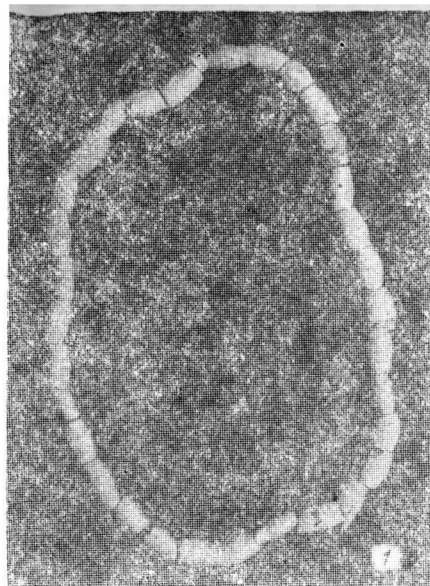


Fig. 10. Biharea. 1—2 mărgelă din M3.

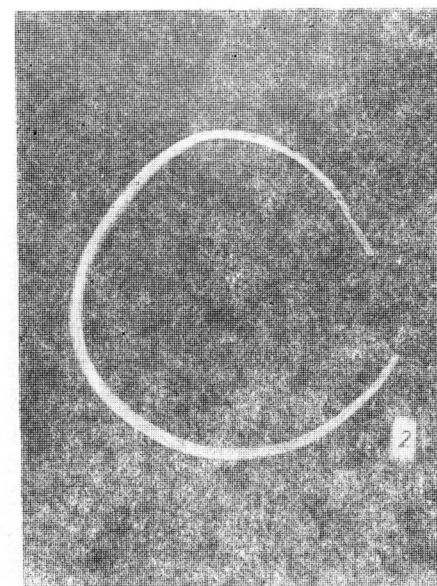
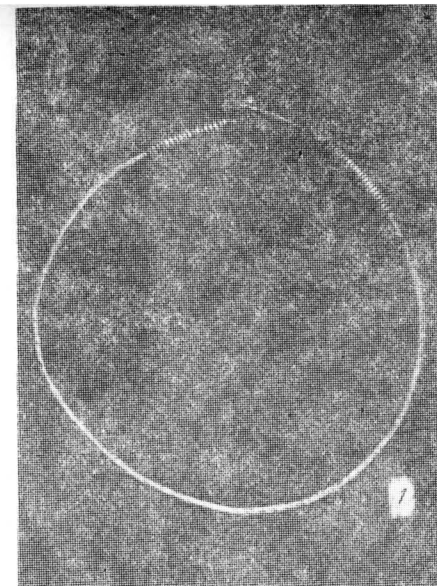


Fig. 11. Biharea. 1 colan de bronz din
M.3; 2 brățară de bronz din M.3.

lele IXI—XII), epocă în care populația autohtonă a trăit alături de grupurile alogene nou pătrunse aici, interferențele probabile și influența exercitată de civilizația și cultura autohtonă românească de factură veche romanică și bizantină asupra civilizației și culturii noilor sosiți urmînd a fi scoase mai bine în evidență.

RAPPORT SUR LES FOUILLES ARCHÉOLOGQUES DE BIHAREA

RÉSUMÉ

En 1980 on a continué les fouilles archéologiques dans la station de Biharea. On a découvert des fragments céramiques néolithiques (en position secondaire); une habitation du commencement de l'Age du fer (Br. C—D — Ha A₁); une autre datant du La Tène celtique, et dix fosses au matériel dacique d'époque romaine (II^e—IV^e s. de n.è.). Datant de l'époque post-romaine (IV^e s. — commencement du V^e s. de n.è.), on a découvert deux tombes d'inhumation et un emplacement de tombe sans squelette. De l'époque romaine-byzantine on a découvert une habitation de forme quadrilatère, à céramique faite à la main et au tour, de facture locale, datant du VI^e s. de n.è.

Deux autres habitations de forme quadrilatère datant du VIII^e—X^e s. de n.è.: la première du VIII^e—IX s., à céramique faite au tour et décoré à stries et à bandes de lignes simples et en zigzag et la deuxième du IX^e—X^e s., à céramique faite au tour et décorée à stries, bandes de lignes et en zigzag et à petits cercles.

La série des découvertes fut achevée par la découverte d'une habitation, partiellement détruite, datant des XI^e—XIII^e siècles, le niveau de la céramique à *chaudrons de terre cuite*, du Haut Moyen-Age.

EXPLICATION DES FIGURES

Fig. 1. Biharea. 1—2 céramique néolithique peinte en rouge cru.

Fig. 2. Biharea. 1 céramique néolithique peinte en marron; 2 fragment de tasse dattand du Br. C—D — Ha A₁.

Fig. 3. Biharea. 1—6 céramique dace.

Fig. 4. Biharea. 1—5 céramique dace.

Fig. 5. Biharea. 1—2 céramique dace.

Fig. 5. Biharea. 1—2 céramique dace.

Fig. 6. Biharea. 1—2 céramique dace.

Fig. 7. Biharea. 1—3 céramique dace.

Fig. 8. Biharea. 1—2 vase et „fusaiole“ du T.3.

Fig. 9. Biharea. 1 perles du T.3; 2 perles du T.1.

Fig. 10. Biharea. 1—2 perles du T.3.

Fig. 11. Biharea. 1 collier en bronze du T.3; 2 bracelet en bronze du T.3.